

illes

Els tres sementers: cuidar el sòl mitjançant la rotació

TEXT: MARTÍ PONS*, PAGÈS.
FOTOS: ARXIU AGROCULTURA.

A l'illa de Menorca, el paisatge es configura per aprofitar al màxim la terra, cuidant-la i procurant el seu descans. La parcel·lació en tres zones, els sementers, ja es feia en temps antics, però ara, els agricultors ecològics tornen a situar aquesta forma d'entendre el camp com la veritable sortida a un dels problemes més greus de l'agricultura a l'actualitat: l'esgotament de la terra.

La rotació de cultius és una tècnica coneguda des de temps força antics que evita l'esgotament de la terra; amb la mateixa finalitat, es pot posar en pràctica el descans de la terra en anys alterns, és a dir, conrear un any sí i l'altre no, mètode conegut amb el nom de guaret. A l'illa de Menorca va ser una pràctica molt habitual una curiosa forma de rotació i guaret al mateix temps, coneguda com a tres sementers. Es basava en la divisió de la finca en tres parts o sementers, amb la qual s'obtenia una bona collita de blat -el conreu principal-, hortes de secà -tant d'estiu com d'hivern, per abastir la casa dels pagesos-, i l'altra tercera part era dedicada a farratge i pastura del bestiar necessari pel treball a la finca. És un sistema molt ben adaptat a les necessitats i condicions ambientals de l'illa, alhora que econòmic, sostenible i perdurable en el temps. Sembla ser que al segle XVIII ja el trobam plenament implantat, i va ser mantingut fins ben entrat el segle XX, quan l'aparició dels adobs químics, la progressiva mecanització, i nous cultius com el raigràs, van donar pas a una certa intensificació en el maneig de la terra. Les vaques lleteres no eren les protagonistes principals del camp de l'illa; en aquell temps, l'objectiu principal d'una finca era la collita del blat, abundosa i de bona qualitat.

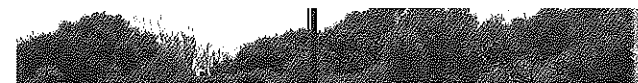
**Aquest sistema
facilitava el**

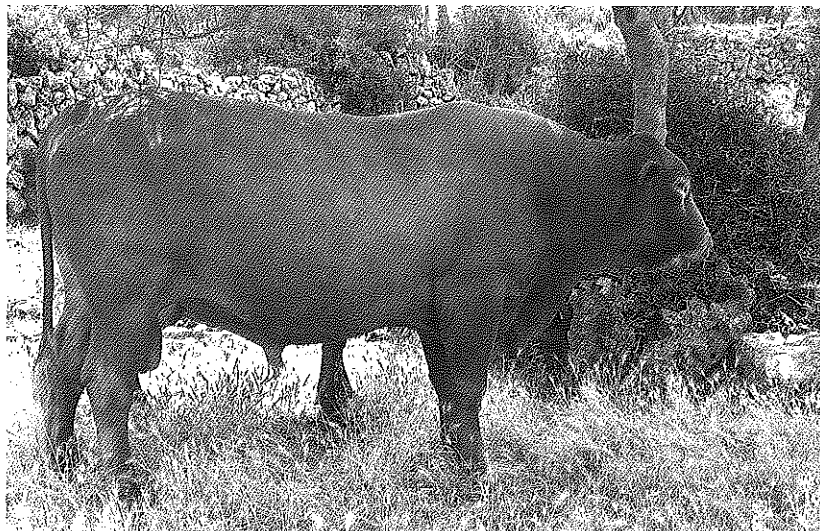
contigües i es comunicaven entre si mitjançant portellades, que el pagès obria o tancava a voluntat, segons les conveniències de cada moment, regulant l'accés del bestiar a cada porció de la finca. Els tres sementers d'una finca eren gairebé hermètics entre ells, tret de l'accés a elements comuns: bouer, pous i abeuradors. Aprofitam per dir que l'arquitectura de pedra en sec és una tècnica força arrelada a Menorca, que ha donat lloc a incomptables obres de gran valor etnològic -murs, pous, ponts, bouers,- a la vegada que ha eliminat una gran quantitat de pedra de les terres de conredís.

En funció de l'estat en què es trobava cada sementer, rebia un nom:

- Sementer d'herba o rostoll: era la terra que reposava després del cultiu del cereal. El bestiar el podia pasturar, per aprofitar els rostolls i l'herba verda, i deixar-hi els fems. De vegades, es podia sembrar una mica de llavor de lleguminoses, per tal de millorar la qualitat del farratge.

- Sementer de guaret: era la part de la finca que s'anava preparant per ésser sembrada a l'any venidor. Es deixava que fos pasturada per bous i porcs, i una porció s'aprofitava per fer-hi hortalisses d'hivern i estiu -les estivades- i llegums





Vaca vermella menorquina.

de consum humà. Al llarg de l'any, es llaurava la terra fins a tres vegades; quan era possible, ho feien als mesos de gener i abril, per tal d'eliminar el màxim de males herbes. La primera rella s'anomenava eixarcolar; la segona binar, i la tercera, terçar. També s'hi escampaven els fems que era possible.

– Sementer sembrat: quan arribava la tardor, i amb la terra ben preparada, tal com s'ha dit al punt anterior, sembraven el blat, o l'ordi. A fi de que l'anyada fos grossa i de qualitat -se'n tenia molta ànsia- eliminaven les herbes que poguessin perjudicar al cereal, i romania totalment tancat al pas de bestiar.

A partir d'aquesta divisió de la finca i pla de rotació, es condicionava el maneig del bestiar, en funció de l'època de l'any:

– A l'estiu, tots els portells eren oberts, tret de les tanques d'estivada, i el bestiar campava al seu aire, vivint del rostoll i altres herbes que trobava al camp.

– A la tardor s'organitzava la pastura. Per aprofitar al màxim el que donava la terra, el bestiar boví era el primer que entrava a una tanca, després els bous i, finalment, els porcs. Obrint i tan-

cant portells s'ordenaven les tanques a pasturar; les primeres eren les tanques del sementer que havien de sembrar a continuació.

– A l'hivern passaven a pasturar les tanques del sementer de guaret; un cop havien pasturat una tanca, la llauraven i, així, d'una en una, fins arribar a la primavera.

– A la primavera, es donava pas al sementer del rostoll. L'aprofitament de la pastura en aquestes tanques es feia amb moderació, a fi de que l'herba no s'esgotés, permetre el seu rebrot, i que durés el màxim de temps.

Tot i ser un producte propi d'altre temps, en un context social i laboral molt diferents a l'actual, el sistema dels tres sementers no deixa de ser una forma de maneig autosostenible, adaptada a l'entorn i dimensionada a la finca, que permet una gran diversitat de cultius i obtenir una producció variada. Aquest model, amb certes adaptacions als temps actuals, pot ésser aplicat perfectament en una finca que vulgui posar en pràctica l'agricultura ecològica extensiva, de secà i variada. ▮

**Martí Pons Gutiérrez (Es Mercadal, 1937), va néixer a la finca de Binigurdó, a Menorca. Durant la seva vida, dedicada al conreu de la terra, ha estat testimoni dels grans canvis que ha patit el camp menorquí.*

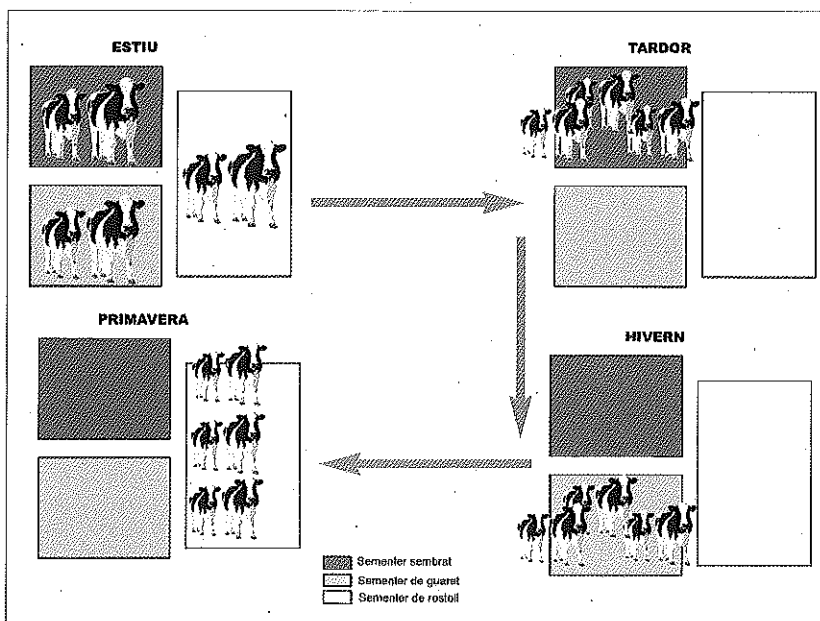
SERVEIS EDUCATIUS
Menjadors Escolars Ecològics

935.170.019
www.serveiseducatiuspamipipa.com

girasol
recursos en energies renovables

INSTAL·LACIONS, PROJECTES I FORMACIÓ EN ENERGIES RENOVABLES

CONTACTE/INFORMACIÓ:
660385344-663829482 www.girasol.cat



Esquema de la rotació als tres sementers.