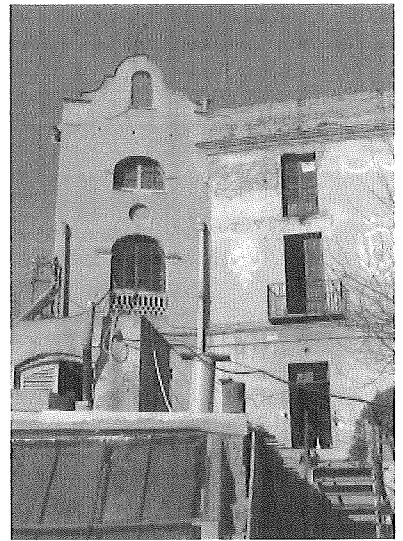


itineraris

Can Masdeu

REDACCIÓ

Als peus de Collserola, a la ciutat de Barcelona, Can Masdeu és ben a prop de la ciutat, però ideològicament també és molt a prop de camp. És una experiència d'ocupació d'un antic hospital abandonat que té components de neoruralisme, antiglobalització, activisme social, vida en comunitat i un poti poti que el fa ser un referent per altres experiències "rurbanes".



L'antic hospital per a leprosos de Barcelona, propietat de l'Hospital de Sant Pau i de la Santa Creu i de gestió pública, és ara un centre ocupat que aporta una dinàmica social important a Nou Barris, un barri perifèric de la capital. És Can Masdeu. Hi viuen entre 25 i 30 persones, que no són sempre les mateixes perquè hi ha una petita part que fluctua, però sí que participen totes en l'organització de la casa i a fer-la un referent per altres nuclis que poden seguir el seu camí. De fet, Can Masdeu és una experiència singular i única, però no està sola dins l'univers d'experiències d'ocupació del tipus "rurbà" (un nou adjectiu que s'ha començat a utilitzar per definir accions a cavall del camp i la ciutat). Beu de Kan Pasqual, un altre habitatge i centre social ocupat des de l'any '96 també a la serra de Collserola, i s'alimenten mútuament junt amb altres comunitats i centres socials.

A tocar de la ciutat però voltada de bosc i horts, Can Masdeu va ocupar-se el desembre del 2001 amb l'objectiu que esdevingués un espai on desenvolupar una vida prop de la natura però connectada i propera a Barcelona. La seva ubicació permet arribar-hi utilitzant el metro i també les cames perquè, de fet, el camí que hi porta està, en teoria, tallat al trànsit rodat. Aquesta proximitat a la capital catalana permet que Can Masdeu s'integri o participi en les mobilitzacions socials impulsades per entitats amb seu a la metròpoli i, al mateix temps, facilita la participació dels ciutadans en un bon nombre d'activitats que s'organitzen o tenen lloc a la casa.

Una altra fita que es perseguia amb l'ocupació era integrar-se en el teixit associatiu del barri, amb qui la gent de Can Masdeu ha tingut des del primer dia una bona entesa i una bona relació, que es va estrènyer arran d'un intent de desocupació, que va afrontar-se amb la resistència de veïns i companys i que finalment va fallir.

Les arrels socials dels horts

Des de Nou Barris feia temps que es reivindicava l'ús de la vall de Can Masdeu, que es troba al peu dels habitatges més perifèrics, i que agrupa un total de 15 hectàrees de la mateixa propietat que l'antic hospital. Una de les primeres propostes dels ocupants per a revitalitzar la vall i fomentar-ne el gaudi per part dels ciutadans va ser l'assemblea dels horts comunitaris, ja que la casa té al seu voltant una hectàrea i mitja de feixes que podien dedicar-se a l'horta després de ser netejades d'herbes i matolls. De tota aquesta superfície, actualment se n'ocupa una hectàrea, la meitat de la qual és l'hort de Can Masdeu i la resta els horts d'usuaris de fora de la casa. Tots plegats formen l'assemblea, que és l'òrgan de decisió per em-

prendre totes les milleres i per gestionar la cessió de les parcel·les a aquells col·lectius que en vulguin fer ús. Les condicions són seguir tècniques d'agricultura ecològica i participar en l'assemblea social. Tot i que es prioritzen els grups més que les persones individuals per a treballar els horts, en les 40 parcel·les que ara estan funcionant s'hi troba de tot: col·lectius, jubilats, gent jove... en total són més o menys 50 les persones que d'una manera o altra hi participen i, en general, no tenien experiència prèvia en projectes autogestionats.

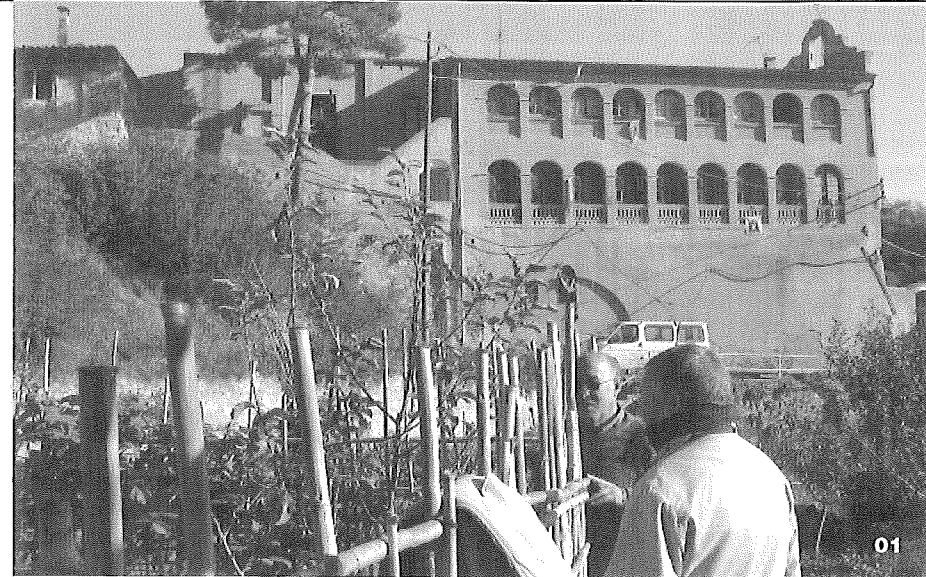
A través de l'assemblea es decideixen les jornades de treball comunitari, que permeten estrènyer vincles al mateix temps que es treballa per millorar la infraestructura, aconseguir adob o organitzar actes lúdics com calçotades o dinars col·lectius. Una de les primeres necessitats de l'assemblea —i també dels habitants del mas, evidentment— fou recuperar la xarxa d'abastament d'aigua. Can Masdeu comptava històricament amb tres fonts: una que nodria la casa, una altra per als horts i una tercera d'ús públic. Estaven connectades a basses i a una xarxa de canalització que en el moment de l'ocupació estaven abandonades i que s'han pogut recuperar parcialment.

El Centre Social enllaça camp i ciutat a través d'informació i experiències

L'hort de la casa també serveix per a fer-hi tallers d'educació agroecològica. Un divendres al mes algun grup escolar visita Can Masdeu. A més de poder aprendre les característiques d'un hort ecològic, també veuen la utilització de les energies alternatives, latrines que permeten l'estalvi d'aigua, les gallines i el projecte del mas en general.

El Centre Social, el batec de Can Masdeu

Paral·lelament a la revitalització física i social dels horts, un altre projecte important de participació és el Centre Social. El seu rodatge ha anat molt de bracet amb la creació de la Xarxa Agroecològica de Catalunya, que va fer la primera assemblea a la casa, i s'ha d'entendre com un espai pont entre les alternatives que es construeixen al camp i el camí que fa la ciutat. No es queda només amb les qüestions agrícoles sinó que s'acosta a aspectes socials i econòmics, i està molt centrat en temes



01. Un parell de veïns, dels molts que utilitzen les parcel·les que envolten Can Masdeu, fan petar la xerrada en el seu tros.

Alba Gros

02. En Guillem, que viu a Can Masdeu, ens ensenya l'espai que ocupa l'Oficina Rurbana i la distribuïdora.

Alba Gros

03. El Rurbar és a la mateixa sala que l'oficina i la distribuïdora i està envoltat de panells informatius per badar i trobar el que es busca.

Alba Gros

agroecològics. És l'aposta per a la transformació social, i es materialitza més enllà de l'espai de Can Masdeu, tot i que la casa acull una part important de les activitats a través del PIC, el Punt d'Interacció de Collserola, amb una agenda molt farcida que proposa des de tallers d'elaboració de pa o làctics, a sessions de microgimnàstica, projecció de vídeos o l'ensenyament de taichi-chuan. Totes elles, o bé són gratuïtes, o bé d'aportació voluntària.

Components del Centre Social són l'Oficina Rurbana, una petita distribuïdora i el bar. L'Oficina Rurbana materialitza en forma de documentació la vocació de pont entre la ciutat i el camp. Concentra diferents directoris on qui vulgui pot trobar informació que l'ajudi a llançar-se a l'aventura de viure a pagès o bé, per aquells que ja hi viuen, a fer més fàcil o enriquidora la seva experiència. El directori agroecològic recull informació sobre grups o projectes de feina o de vida; el de nuclis buits o abandonats és interessant per a les persones que busquen un lloc on anar a viure; i el de pobles o nuclis habitats oberts a interaccionar amb nousvinguts —per exemple donar uns dies d'estada— és ideal per aquells que vulguin acostar-se a propostes diferents i innovadores.

A tocar l'oficina, de fet és tot en una mateixa sala, hi trobem la distribuïdora: revistes, publicacions no comercials de col·lectius autogestionats i una petita biblioteca són els elements claus per nodrir els visitants o la gent de Can Masdeu.

I finalment, el Rurbar. Una bar molt singular on s'hi serveixen productes d'elaboració pròpia o de la Vall i de productors o artesans agroecològics: pa, sucs, cafè del comerç just, productes higièncics i de cosmètica, ... Sempre hi ha alguna cosa per picar i els diumenges, que és el dia de portes obertes, s'ofereix dinar per a tots els visitants. Els ingressos s'apliquen al Centre Social i a la vida col·lectiva de la casa.

Organitzar el galliner

Can Masdeu és un espai ocupat i organitzat. Els habitants de la casa participen tots en alguna de les activitats que es generen des d'allí, ja siguin els horts comunitaris, el Centre Social, l'educació agroecològica o bé l'hort de la casa. A més, hi ha dies dedicats a temes concrets. Per exemple el dimarts, és el dia de l'hort i qui més qui menys intenta donar-hi un cop de mà; el diumenge és el dia de preparar el dinar pels visitants i d'ocupar-se del Rurbar i es munten torns per no ser sempre els mateixos; el divendres es fa el taller de pa... A més, hi ha les feines habituals de manteniment de qualsevol lloc —per exemple els àpats, la neteja o tenir cura de les gallines—, que es fan rotativament però per on passa tothom.

En un habitatge amb tanta gent i amb tantes activitats, és fàcil que apareguin malentesos, tensions, alguna frustració i altres malestars que poden enrair l'ambient. És per això que s'han establert mecanismes per fer valoracions del funcionament de tot plegat, per parlar de les situacions que hagin pogut generar descontentament, del treball en equip, etc. D'aquesta manera es sustenta una comunitat rica per ella mateixa i enriquidora per al seu entorn i per a les comunitats que li són properes. □

El web de Can Masdeu és www.canmasdeu.net

