

autor

Llorenç Pol, biòleg.

el projecte d'Amadip·Esmement

L'agricultura ecològica i el servei social s'aparellen a Son Roca

A l'illa de Mallorca, Amadip·Esmement treballa en diferents projectes per a la integració de les persones amb disminució mental. El darrer pas ha estat l'inici de la producció de planter i llavor ecològica; però per arribar aquí, abans n'hi ha hagut d'altres de necessaris. En aquest article ens expliquen com i perquè han arribat fins on són ara.

Amadip·Esmement és una ONG que es dedica des de fa 44 anys a l'atenció de les persones amb discapacitat intel·lectual. Com moltes altres, treballa sense ànim de lucre i calladament perquè aquests homes i dones puguin gaudir dels drets que tractats i normes de tota mena els atorguen sobre el paper, convençuts que una cosa tan simple —o tan ambiciosa— com tenir un lloc de treball, fa més per a la integració que desenes o centenars d'actuacions d'altra mena.

Des d'uns anys ençà Amadip·Esmement, té un projecte d'aprofitament sostenible d'una finca d'unes 20 hectàrees, que a primer cop d'ull pot semblar desproporcionat, complex o pretensió. No ens mereixem aquests qualificatius, però amb tota seguretat atípic sí que ho és. Per això ens agrada que ens convidin a explicar les raons que ens han portat per aquest camí, els nostres objectius i, sobretot, allò que ja hem fet, perquè, com veureu, una de les nostres dèries és que tothom s'aprofiti de la nostra experiència.

La finca que esmentàvem abans es diu Son Roca. És a uns 5'5 quilòmetres al nord-est de Palma, entre Son Ferriol i Es Pla de na Tesa. Un cúmul de circumstàncies històriques va fer que la propietat acabés a mans de l'Ajuntament de Palma l'any 1998, que va convocar un concurs d'idees per cedir-ne l'ús. Amadip·Esmement va guanyar-lo i començarem a treballar el febrer de 1999.

Situació de partida

El concurs ens imposava una sèrie d'obligacions:

- Abans que res, atendre al col·lectiu de persones amb discapacitat intel·lectual, procurant-los formació, ocupació i feina.
- Conservar el caràcter rural de la propietat.
- Tenir cura de l'entorn.
- Rehabilitar el patrimoni arquitectònic i cultural.
- Repercussió del projecte sobre tota la societat

La finca estava en unes condicions d'abandonament lamentables. Les cases estaven en un estat de ruïna total, sols les parets mestres aguantaven. De l'explotació agrícola quasi res en quedava. De l'hort tancat de més d'una quarterada¹, de tarongers i arbres fruiters, sols hi havia la paret. Els molins i la sínia gegantina havien perdut la maquinària i començaven a mostrar afectacions serioses a l'obra de pedra. De l'horta ni records, sols les restes de la vaqueria ens demostraven que allà s'hi havia regat en altres temps. Del secà, majoritari, els garrovers i uns pocs ametllers ens parlaven d'un passat més esponerós.

La totalitat del territori ha perdut l'estructura socioeconòmica típica del món rural

El paisatge dels voltants mostrava les amenaces típiques d'un creixement

típicament metropolità. Equipaments i infraestructures arreu. Als voltants, parcel·lacions il·legals. Les finques encara no destruïdes, residència de ciutadans que poc tenen a veure amb la pagesia.

Son Roca acabava de ser travessada per les obres del futur segon cinturó de Palma, el que en diem via cintura. Ara teníem dos sectors separats, un a llevant —d'unes 3 hectàrees— i l'altre a ponent —amb les cases— amb les 17 hectàrees restants. A més d'aquesta realitat urbana que teníem —i tenim— a les portes, ens afecta una situació encara més preocupant: la mort del món rural de l'illa de Mallorca. Sé que aquesta afirmació sorprendrà a molta gent que coneixi l'illa, perquè la impressió a sim-



Les feines per fer planter i llavor han començat el 2005 i es pretén produir suficient material per comercialitzar a tota l'illa. Ll. P.

ple vista no sembla tan desesperada. Però la realitat és que la totalitat del territori ha perdut l'estructura socioeconòmica típica del món rural i que tota Mallorca ja funciona en claus absolutament residencials. Els pocs pagesos que queden de veritat són majors, altres ho són a temps parcial, molts ho són quasi com a afició, i altres fan les funcions que podria fer un jardiner qualsevol per al propietari que treballa a la ciutat. Això no és un procés que ens hagi de sorprendre, és la lògica econòmica que imposa la seva llei. Ningú no viu treballant de sol a sol sobre una terra que venuda aporta uns rendiments desenes de vegades superiors.

El nostre projecte

El projecte que elaboréssim havia d'harmonitzar unes condicions i objectius que a priori semblaven ben contradictoris:

- Per una banda, el nostre convenciment que la millor forma d'integració passa pel treball normalitzat, en una empresa competitiva que funcioni amb les regles del lliure mercat i que generi beneficis suficients, no sols per a pagar els sous, sinó per a crear nous llocs de feina.
- D'altra banda, unes obligacions contractuals de recuperació del caràcter rural de la finca que en fred podien sonar a artificials i forçades, si més no gens competitives ni reals, que semblava que no ens ajudarien gens a la creació d'ocupació.
- Unes obligacions —que compartim perquè n'estem del tot convençuts—, d'actuar de forma sostenible ja sigui ambientalment com socialment.
- Que de tot el que féssim la societat se'n sentís part, tant en els plantejaments com en els resultats.

Per a nosaltres era més que evident que el projecte no podia ser idealista. No podíem proposar cap mena d'activitat rural inspirada en models obsolets que res ens podien aportar ni en resultats econòmics, ni de formació, ni d'ocupació del nostre personal.

Per altra banda, hi havia una situació que encara afegia més tensió a la resolució del projecte: la nostra organització tenia ja diverses activitats comercials —impresora, tallers de manipulats, jardineria, neteja...— que estaven en unes instal·lacions que no ens permetien el creixement, dificultaven enormement les tasques i les feines fent-les poc eficients —i per tant menys sostenibles—, difícils de modificar per a incorporar tecnologies blanques...

Com sempre passa, del coneixement de l'entorn va sorgir la idea inspiradora de tot el projecte. En un país que es caracteritza precisament pel malbaratament dels seus recursos, especialment del territori, probablement el millor que podíem fer era demostrar que hom pot fer un ús intensiu del sòl i alhora millorar l'entorn en tot els aspectes.

Tal volta, els més crítics ens puguin retreure que partíem d'una situació de degradació ben favorable per aconseguir aquest propòsit. Tenen raó, però sols en part, perquè de situacions com la nostra n'hi ha moltes i normalment és l'excusa per a fer una passa més envers la degradació de l'entorn: la urbanització completa.

Així doncs, ens vàrem proposar que la finca acolliria totes les nostres activitats comercials, n'hi posaríem de noves relacionades amb l'entorn rural, obriríem les portes a la societat i al final tindríem un espai qualitativament i quantitativament més ric des d'un punt de vista ambiental.

Ordenació i infraestructures

El primer que vàrem fer va ser negociar, i va costar molt, que ens permetessin construir les noves edificacions en el lloc més adient. Precisament el retall de llevant, el de tres hectàrees, coincidí absolutament amb la zona de sòls de pitjor qualitat i a més quedava envoltada de carreteres.

L'Administració no ens volia deixar construir allà perquè està prevista l'ampliació de la via de cintura fins a quatre carrils. Vàrem haver de demostrar que hi havia espai per a les dues coses, les naus i l'autopista, i que l'opció de construir a la zona gran era un impacte més greu pel que quedava de finca. Suposem que qualsevol altre promotor, per no tenir mal de caps, hagués construït allà on l'Administració deia.

El projecte, com no podia ser d'altra manera, fou concebut des de premisses de màxim respecte ambiental. Es va tenir des del començament una cura escrupolosa amb la tria dels materials. Tots han estat elegits tenguent en compte que en la seva composició, fabricació, ús i rebuig es produís el menor impacte ambiental: no hi PVC, ni coles, ni pintures, ni metalls pesats... En el disseny dels tallers es va tenir esment de totes les mesures de climatització passives possibles: l'orientació i el color interior permeten escalfar les naus amb el mínim d'ús energètic, l'orientació i el disseny interior permet una circulació creuada d'aire durant l'estiu que fa innecessari la refrigeració.



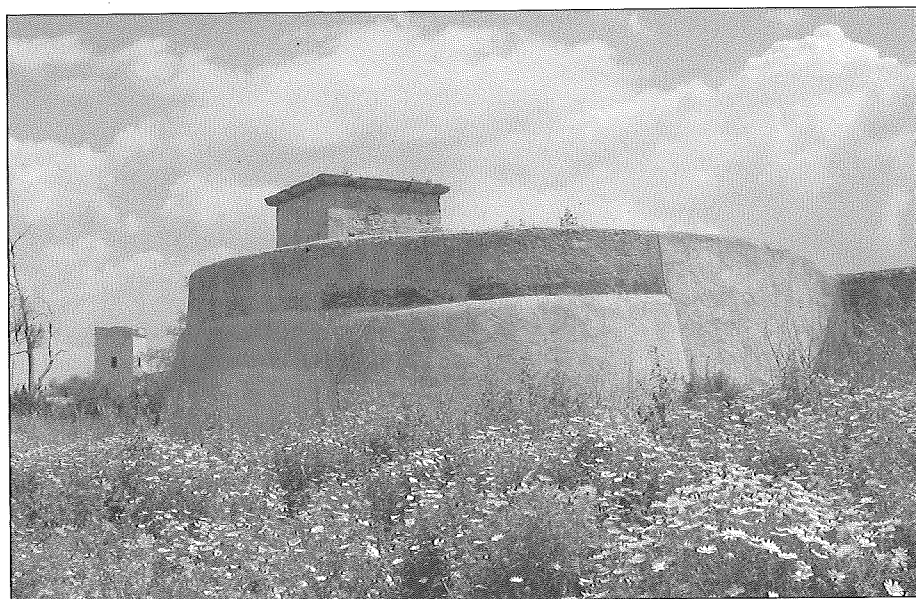
Persones treballant a l'hort. Els productes es venen a Son Roca, i al restaurant i a la botiga que té Amadip. Esment a Palma. Ll. P.

Es recull l'aigua de pluja. Hi ha doble xarxa de recollida d'aigües residuals que permet la separació de grises i negres per a poder gestionar millor la posterior depuració.

Per a la resta de finca, es varen fer estudis molt acurats de l'ordenació de totes les construccions i activitats futures. Res no ha estat improvisat, tot té una raó que explica la seva ubicació i orientació.

Es va decidir que la zona agrícola es dedicaria un terç a horta mediterrània, un altre terç a plantes aromàtiques i el darrer terç a jardineria sostenible mediterrània. Tot, evidentment, de forma ecològica.

Molts experts ens han qüestionat l'elecció perquè en aquests moments tots sabem que els cultius estrella, econòmicament parlant, són el vi i l'oli. És veritat, però la nostra organització no sempre valora com a prioritari els beneficis econòmics sinó els socials. Les xifres de persones per hectàrea que noltros manejàvem per al vi i l'oli eren de l'ordre de 0'5. L'horta i les aromàtiques ens permet donar ocupació a 4 persones/hectàrea.



L'antiga sènia i els molins permetien regar la superfície de la finca quan encara funcionaven, i ara són testimonis del sistema d'extracció d'aigües que s'utilitzava. Ll. P.

La part dedicada a jardineria sostenible s'ha escollit tenguent en compte dues premisses. Primera, que és una necessitat per al manteniment de l'equilibri intern de la finca. Segona, que la situació de l'Illa demandarà en un futur proper que la funció paisatgística que complien les explotacions rurals la facin els jardins. Per tant és el moment de demostrar que els jardins mediterranis poden ser tan esponerosos i bells com qualsevol altre.

Per a mantenir tots aquests cultius i plantacions disposem d'aigües subterrànies. Son Roca, ja ho hem dit, disposava de dos molins i una sènia, que són els testimonis de l'evolució dels sistemes d'extracció de l'aigua en aquesta zona de Mallorca. Quan es va començar a explotar l'aigua subterrània —mitjans del segle XIX— probablement el nivell estava a 10 metres. A mesura que augmentava l'explotació, el nivell anava baixant i els mitjans d'extracció es feien més i més potents. Actualment l'aigua es troba a uns 33 metres de profunditat. Fa pocs anys aquest nivell freàtic va arribar a una situació crítica quant a clorurs i nitrats. Amb la posterior desaparició de moltes explotacions, la qualitat de l'aigua s'ha recuperat relativament però no així la quantitat. Per això hem dissenyat tot el sistema —tant l'elecció de les plantacions com el rec— per a usar l'equivalent a la pluja que rep la finca al llarg de l'any i no més. Conscients, tot i així, que això no seria una situació sostenible si tothom fes els mateixos càlculs, perquè es necessita una pèrdua d'aigua cap al mar per a evitar la intrusió marina.

Per acabar, la darrera de les realitzacions han estat els hivernacles i umbracles que ens permetran disposar dels nostres propis planters i vivers ecològics i ocupar en el sector agrícola a persones que, tot i que els convé treballar en espais amples i oberts, no tenen condicions psicomotrius suficients com per a treballar en el camp. Aquestes eren les nostres primeres intencions, però la sorpresa agradable ha estat que l'Administració, en veure la nostra inversió i plantejaments, ens ha proposat convertir-nos en viveristes per a la resta de productors ecològics.

Producció i venda

Com podeu veure, hem dedicat els nostres esforços fonamentalment a la preparació de la finca. No obstant això, no hem estat mans aplegades quant a producció, que hem començat centrant-nos en l'horta.

Els cultius hortícoles són els més adequats per fer formació

Des de 1998 estem formant a un grup de persones amb discapacitat intel·lectual en feines hortícoles i, per tant, produint. L'elecció d'aquesta mena de producció no es va fer des de perspectives econòmiques sinó pensant que aquests cultius eren els que millor ens podien ajudar en les tasques de formació. L'horta, al tenir un cicles ràpids, de mesos, ens permet més quantitat de proves pedagògiques —de cicles treball-resultat— que qualsevol altre tipus de cultiu. També ens permet el treball durant tot l'any i ens ofereix una diversitat molt ampla d'espècies i per tant de problemàtiques. Es fa molt difícil ensenyar les tècniques bàsiques amb cultius d'arbres o arbustos mediterranis perquè seria la situació totalment oposada.

Vàrem començar amb una superfície d'uns 1.000 metres quadrats i ara ja en tenim més de 20.000. Lògicament, la producció dels primers tres anys era simbòlica i es quedava a la nostra organització, però quan les produccions començaren a ser considerables vàrem haver de treballar el tema de la comercialització.

Tot i que ni la diversitat de productes, ni la quantitat, ni la producció al llarg de

l'any eren les més adients, ens va semblar que el millor que podíem fer era obrir una botiga al centre de Ciutat. Ens va semblar que el millor estudi de mercat mai no podria superar l'experiència de la venda directa. Aquesta opció és un luxe que els productors normals no es poden permetre, però nosaltres teníem una situació que ens ho feia fàcil i barat: teníem gent en formació, teníem ajuts, teníem el local —just devora de la nostra cafeteria-restaurant, on ja servíem productes. També vàrem obrir un punt de venda a Son Roca, perquè al consumidor de productes ecològics li agrada conèixer els llocs de producció i, sobretot, perquè veiessin en directe tot el que estem fent.

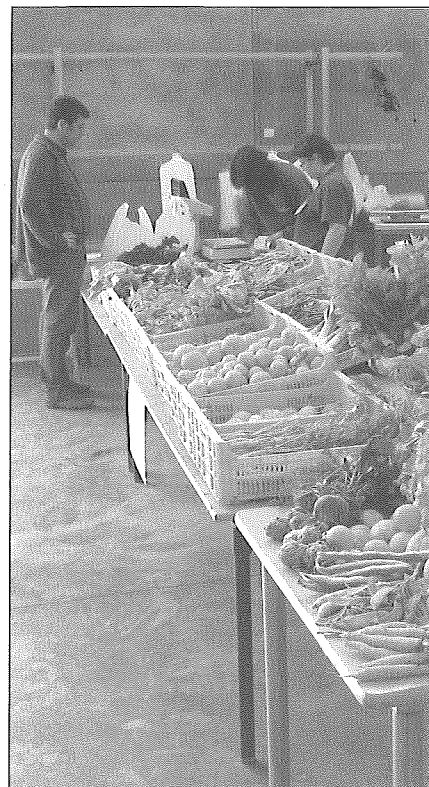
Què hem après de tot això? Primer, que no es tracta sols de plantar i vendre sinó de planificar la producció en relació a la demanda real del consumidor, aquest és el veritable cavall de batalla. Que no tot ho pot produir un mateix, ja que l'esforç de satisfer la diversitat de la demanda no compensa de cap de les maneres. Que, per consegüent, és millor arribar a acords

amb altres productors de la comarca per a especialitzar-se i després, en tot cas, comercialitzar junts. Que experiments com la venda de paquets de temporada, per bé que estiguin, tenen una acceptació sols de sortida, de curiositat, però que després el consumidor vol comprar quantitats personalitzades de cada producte. Que el millor valor afegit que es pot donar als productes agraris és cuinar-los i no nosaltres, ho hem pogut comprovar al nostre restaurant. Que el tipus de consumidor de productes ecològics veuria amb bons ulls la comercialització a través de noves tecnologies....

No es tracta sols de plantar i vendre sinó de planificar la producció en relació a la demanda real del consumidor

En definitiva, anem aprenent i experimentant, i elaborant noves propostes que esdevindran experiments en pocs mesos i dels quals vos mantindrem informats.

Però el més important, no ho oblidem, és que cinc persones amb discapacitat treballen a l'hort i que hores d'ara en



A la mateixa finca de Son Roca s'ha habilitat un espai per poder fer venda directa. Ll. P.

tenim quasi 30 en formació tot esperant el lloc de feina —ja sigui en agricultura o en jardineria— que faci més fàcil la seva integració. □

1. Una quarterada són 7.103 metres quadrats.

Llorenç Pol treballa com a responsable de medi-ambient a Amadip-Esment. Podeu contactar-hi a través de lpol@amadipesment.org

Centre especialitzat en
Producció Ecològica i Energies Renovables

Cursos de formació contínua de l'Escola Agrària de Manresa

Gestió de l'empresa agrària
Agroturisme: Cuina Energètica
Recollida i transformació de plantes aromàtiques
Anglès per a l'agroturisme
Recuperació de marges i rehabilitació de construccions amb pedra seca
Restauració de mobles
Estratègies de prevenció i control de plagues
Horticultura ecològica al Maresme
Elements instal·lació tèrmica (PTER2001)
Circuit primari tèrmica (PTER2003)
Bàsic de producció ecològica d'extensius i ramaderia
Avicultura ecològica

1r semestre

Inscripcions a:



Escola Agrària de Manresa

C/ Ramon d'Iglésies, 5-7 (Edifici FUB)
08242 MANRESA
Tel. 93 874 90 60 / Fax 93 877 16 34
escola@agrariamansera.org
www.gencat.net/darp/manresa.htm

Generalitat de Catalunya
Departament d'Agricultura
Ramaderia i Pesca

Generalitat de Catalunya
Departament de Treball

Fons Social Europeu

Cursos subvencionats, amb possibles despeses de viatges i material.
Adreçat a treballadors en actiu, preferentment del sector agrari.
Es lliuraran certificats als alumnes que hagin assistit un mínim del 80% de les hores programades.